

แนวทางรณรงค์การแต่งกายตามอัตลักษณ์ไทยสู่สากล

โดย กระทรวงวัฒนธรรม

๑. ที่มาและความสำคัญ

การรณรงค์การแต่งกายตามอัตลักษณ์ไทยสู่สากลเป็นนโยบายของกระทรวงวัฒนธรรมในการส่งเสริมให้ภาครัฐ ภาคเอกชน และประชาชน ร่วมกันแต่งกายตามอัตลักษณ์ไทย ภายใต้แคมเปญ “ภูมิใจแต่งไทยทั้งแผ่นดิน” โดยนิยามความหมายตามแนวทางการรณรงค์ “เครื่องแต่งกายตามอัตลักษณ์ไทย” ประกอบด้วย ชุดไทยพระราชนิยม ชุดไทยพระราชทาน ชุดไทยร่วมสมัย ชุดไทยประยุกต์ ชุดผ้าไทย และชุดผ้าพื้นเมืองตามอัตลักษณ์ท้องถิ่น อันเป็นแนวทางที่กระทรวงวัฒนธรรมจัดทำขึ้นเพื่อดำเนินการอนุรักษ์ ส่งเสริม และปกป้องมรดกภูมิปัญญาทางวัฒนธรรมของชาติด้านการแต่งกายตามอัตลักษณ์ไทย และผลักดันการทูตทางวัฒนธรรมให้เป็นที่ประจักษ์ในระดับสากล ซึ่งการรณรงค์ดังกล่าวประสบความสำเร็จได้ จำเป็นต้องอาศัยพลังความร่วมมือจากทุกภาคส่วนของสังคม ทั้งภาครัฐ ภาคเอกชน และภาคประชาชน ในการการรวมพลังภาคีเครือข่ายในการขับเคลื่อนนโยบายสู่การปฏิบัติอย่างเป็นรูปธรรมอย่างยั่งยืน จึงขอเชิญชวนทุกภาคส่วนแต่งกายตามอัตลักษณ์ไทย อย่างน้อย ๒ ครั้ง/สัปดาห์ หรือสวมใส่ได้ทุกวัน ตั้งแต่บัดนี้เป็นต้นไป

๒. แนวปฏิบัติเพื่อสร้างการรับรู้การแต่งกายตามอัตลักษณ์ไทยสู่สากล

ให้ทุกหน่วยงานภาครัฐ ภาคเอกชน และภาคประชาชนพิจารณาดำเนินการรณรงค์การแต่งกายตามอัตลักษณ์ไทย โดยมีแนวทางของการดำเนินการ คือ

๒.๑ สร้างการรับรู้และความเข้าใจที่ถูกต้องตามหลักฐานที่อ้างอิงตามหลักฐานทางวิชาการที่เชื่อถือได้เกี่ยวกับอัตลักษณ์การแต่งกายแบบไทย ด้วยชุดไทยพระราชนิยม ชุดไทยพระราชทาน ชุดไทยร่วมสมัย ชุดไทยประยุกต์ ชุดผ้าไทย และชุดผ้าพื้นเมืองตามความเหมาะสมของท้องถิ่น เพื่อให้เกิดการตระหนักรู้และความเข้าใจที่ถูกต้อง

๒.๒ สร้างการรับรู้และความเข้าใจนโยบายเรื่องการรณรงค์การแต่งกายตามอัตลักษณ์ไทยสู่สากลด้วยชุดไทยพระราชนิยม ชุดไทยพระราชทาน ชุดไทยร่วมสมัย ชุดไทยประยุกต์ ชุดผ้าไทย และชุดผ้าพื้นเมืองตามอัตลักษณ์ท้องถิ่น แก่ส่วนราชการในสังกัด และในพื้นที่จังหวัดให้แก่กลุ่มเป้าหมาย ได้แก่ หน่วยงานภาครัฐ ภาคเอกชน และภาคประชาชน

๒.๓ วิธีสร้างการรับรู้ผ่านกิจกรรมทั้งภายในและภายนอกประเทศ อาทิ การประชุม งานเสวนา งานเทศกาล งานบุญประเพณีท้องถิ่น การเข้าร่วมกิจกรรมระดับนานาชาติ ฯลฯ เพื่อเผยแพร่ประชาสัมพันธ์สู่การรับรู้ของชาวต่างชาติ

๒.๔ วิธีสร้างการรับรู้ผ่านสื่อประชาสัมพันธ์ของหน่วยงานและเครือข่ายทั้งภาษาไทยและภาษาอังกฤษ ด้วยรูปแบบสื่อสังคมออนไลน์และดิจิทัล สื่อสิ่งพิมพ์ สื่อบุคคล และสื่อกลางแจ้ง ฯลฯ พร้อมใช้ข้อความหลักในการสื่อสาร คือ “ภูมิใจแต่งไทยทั้งแผ่นดิน”

๒.๕ จัดกิจกรรมการรณรงค์การแต่งกายตามอัตลักษณ์ไทยสู่สากลภายในหน่วยงานและเครือข่ายพื้นที่ตามความเหมาะสมและต่อเนื่องอย่างเป็นรูปธรรม เพื่อสร้างการรับรู้ถึงอัตลักษณ์การแต่งกายแบบไทยทั้งภายในและภายนอกประเทศ

๓. การจัดทำแผนงาน/โครงการรณรงค์แต่งกายตามอัตลักษณ์ไทยสู่สากล

๓.๑ รวบรวมเนื้อหาสาระและข้อมูลเกี่ยวกับชุดไทยพระราชานิยม ชุดไทยพระราชทาน ชุดไทยร่วมสมัย ชุดไทยประยุกต์ ชุดผ้าไทย ชุดผ้าพื้นเมือง ตลอดจนแหล่งผลิตผ้าไทยและผ้าพื้นเมือง/ร้านเช่า/ร้านจำหน่าย/แหล่งตัดเย็บในพื้นที่จังหวัด เพื่อใช้เป็นต้นทุนทางวัฒนธรรมประกอบการจัดทำแผนงาน/โครงการ

๓.๒ กำหนดรูปแบบการรณรงค์ที่มีศักยภาพในการรณรงค์การแต่งกายด้วยชุดไทยพระราชานิยม ชุดไทยพระราชทาน ชุดไทยร่วมสมัย ชุดไทยประยุกต์ ชุดผ้าไทย และชุดผ้าพื้นเมืองตามอัตลักษณ์ท้องถิ่น เช่น การจัดอบรมและสัมมนา การจัดนิทรรศการ การจัดทำคู่มือ การจัดประกวด และการทัศนศึกษาแหล่งผลิต

๓.๓ จัดทำแผนปฏิบัติการรณรงค์การแต่งกายด้วยชุดไทยพระราชานิยม ชุดไทยพระราชทาน ชุดไทยร่วมสมัย ชุดไทยประยุกต์ ผ้าไทย และชุดผ้าพื้นเมืองของจังหวัด

๓.๔ จัดทำสื่อเนื้อหาสาระเกี่ยวกับวิธีการรณรงค์แต่งกายด้วยชุดไทยพระราชานิยม ชุดไทยพระราชทาน ชุดไทยร่วมสมัย ชุดไทยประยุกต์ ชุดผ้าไทยพระราชทาน และชุดผ้าพื้นเมืองตามอัตลักษณ์ท้องถิ่น เพื่อสร้างค่านิยมและการตระหนักรู้ในการรักษามรดกทางวัฒนธรรม และอัตลักษณ์ภูมิปัญญาของไทยเพื่อเผยแพร่แก่ประชาชนทั่วไป เผยแพร่ผ่านสื่อประชาสัมพันธ์ในรูปแบบต่างๆและสื่อสังคมออนไลน์ของหน่วยงานทุกช่องทาง การสื่อสาร โดยใช้ hashtag กลางของแคมเปญ ดังนี้ #ภูมิใจแต่งไทยทั้งแผ่นดิน #ไทไทยสไตล์เรา #Chudthai #ProudtoBeThai #ชุดไทย #ชุดไทยพระราชานิยม #ชุดไทยพระราชทาน #Thaidress #TruthFromThailand #ปักธงวัฒนธรรมไทยในเวทีโลก #กระทรวงวัฒนธรรม

๓.๕ ทำความร่วมมือกับภาคีเครือข่ายในการรณรงค์ระหว่างภาครัฐ ภาคเอกชน และภาคประชาชน รวมทั้งกำหนดบทบาทและหน้าที่ในการดำเนินงานตามแผนปฏิบัติการของภาคีเครือข่าย เช่น ให้การสนับสนุนงบประมาณ ทรัพยากร และบุคลากรเพื่อนำการรณรงค์ไปขยายผลในหน่วยงานของตน

๔. การจัดกิจกรรมเพื่อการสื่อสาร

การดำเนินงานจัดกิจกรรมตามแผนงาน/โครงการของพื้นที่จังหวัดโดยที่เปิดโอกาสให้มีการแต่งกายด้วยชุดไทยพระราชานิยม ชุดไทยพระราชทาน ชุดไทยร่วมสมัย ชุดไทยประยุกต์ ชุดผ้าไทย และชุดผ้าพื้นเมืองตามอัตลักษณ์ท้องถิ่น ตามความเหมาะสมโดยเคารพต่อกิจกรรม สถานที่ และห้วงระยะเวลา

๕. การอนุรักษ์ต่อยอดภูมิปัญญา

จัดให้มีการอนุรักษ์ต่อยอดภูมิปัญญาเกี่ยวกับการแต่งกายตามอัตลักษณ์ไทย โดยการส่งเสริมและสนับสนุนการตัดเย็บชุดไทยพระราชานิยม ชุดไทยพระราชทาน ชุดไทยร่วมสมัย ชุดไทยประยุกต์ ชุดผ้าไทย ชุดผ้าพื้นเมืองตามอัตลักษณ์ท้องถิ่น และการแปรรูปผ้าไทย ในการผลิตเป็นเครื่องแต่งกายตามอัตลักษณ์ไทยเพื่อให้เกิดประโยชน์ในการเสริมสร้างเศรษฐกิจฐานรากในระดับจังหวัดและชุมชนต่าง ๆ

๖. การประกาศยกย่องเชิดชูและให้รางวัล

จัดให้มีประกาศยกย่องเชิดชูบุคลากรในสังกัดภาครัฐ ภาคเอกชน ภาคีเครือข่ายทางวัฒนธรรม และประชาชนที่มีผลงานเชิงประจักษ์ของจังหวัดที่ร่วมรณรงค์การแต่งกายตามอัตลักษณ์ไทย ด้วยชุดไทยพระราชานิยม ชุดไทยพระราชทาน ชุดไทยร่วมสมัย ชุดไทยประยุกต์ ชุดผ้าไทย และชุดผ้าพื้นเมืองชุดผ้าพื้นเมืองตามอัตลักษณ์ท้องถิ่น ที่เกิดผลเป็นรูปธรรมในพื้นที่สู่สากล อันเป็นส่วนหนึ่งในการขับเคลื่อนนโยบายของกระทรวงวัฒนธรรมในฐานะทูตทางวัฒนธรรม

แนวทางรณรงค์การแต่งกายตามอัตลักษณ์ไทยสู่สากล

ฉบับปฏิบัติการ สำหรับส่วนราชการและสำนักงานวัฒนธรรมจังหวัด

ภายใต้แนวคิด "ภูมิใจแต่งไทยทั้งแผ่นดิน"

กระทรวงวัฒนธรรม

#ภูมิใจแต่งไทยทั้งแผ่นดิน #ไทยสไตล์เรา #Chudthai #ProudtoBeThai
#ชุดไทย #ชุดไทยพระราชานิยม #ชุดไทยพระราชทาน #Thaidress
#TruthFromThailand #ปักธงวัฒนธรรมไทยในเวทีโลก #กระทรวงวัฒนธรรม

๑. ที่มาและความสำคัญ

การรณรงค์แต่งกายตามอัตลักษณ์ไทยสู่สากล เป็นนโยบายสำคัญของรัฐบาลและกระทรวงวัฒนธรรม ที่มุ่งส่งเสริมให้ภาครัฐ ภาคเอกชน และภาคประชาชน ร่วมกันแสดงออกถึงความภาคภูมิใจในมรดกวัฒนธรรมของชาติผ่านการแต่งกาย ซึ่งถือเป็นหนึ่งในรูปแบบการทูตทางวัฒนธรรมที่มีพลังมากที่สุดในยุคปัจจุบัน

แนวทางฉบับนี้จัดทำขึ้นเพื่อให้ส่วนราชการทุกกระทรวง ทุกกรม และสำนักงานวัฒนธรรมจังหวัด ทั้ง ๗๖ จังหวัด หน่วยงานของไทยในต่างประเทศ และกรุงเทพมหานคร รวมถึงหน่วยงานภาคเอกชน สามารถนำแนวทางไปปรับใช้ได้เป็นอย่างดีและเป็นรูปธรรม และสอดคล้องตามบริบทของหน่วยงาน และพื้นที่

๑.๑ นิยามและประเภทของเครื่องแต่งกายตามอัตลักษณ์ไทย

"เครื่องแต่งกายตามอัตลักษณ์ไทย" ตามนโยบายกระทรวงวัฒนธรรม ประกอบด้วย ๖ ประเภทหลัก ดังนี้

ประเภท	ลักษณะเด่น	โอกาสที่เหมาะสม
๑. ชุดไทยพระราชนิยม และชุดพระราชทาน	ชุดไทยที่ได้รับการรับรองและส่งเสริม โดยสถาบันพระมหากษัตริย์ มีรูปแบบชัดเจนตามโอกาส หมายถึง ชุดไทยพระราชนิยม ๘ แบบ เช่น ชุดไทยจักรี ชุดไทยบรมพิมาน ชุดไทยจิตรลดา เป็นต้น และชุดไทยพระราชทาน ๓ แบบ สำหรับสุภาพบุรุษ	งานพิธีการสำคัญของรัฐ งานเฉลิมพระเกียรติ งานรับรองระดับชาติและนานาชาติ
๒. ชุดไทย	ชุดไทยดั้งเดิมที่มีเอกลักษณ์ชัดเจน หรือชุดตามยุค หรือรัชสมัยต่าง ๆ	งานวัฒนธรรม งานเฉลิมฉลองวันสำคัญของชาติ งานประเพณี เน้นความภาคภูมิใจใน ภูมิปัญญาไทย
๓. ชุดไทยร่วมสมัย/ชุดไทยประยุกต์	ชุดไทยที่ปรับรูปแบบให้สวมใส่สะดวกในชีวิตประจำวัน ในรูปแบบสมัยใหม่ ผสมผสานความเป็นไทยกับไลฟ์สไตล์ปัจจุบัน	ชีวิตประจำวัน ออกงานสังคม การประชุม กิจทางการ กิจกรรมทั่วไป สวมใส่ได้ทุกโอกาส
๔. ชุดผ้าไทย	เสื้อผ้าที่ผลิตจากผ้าไทยทอมือหรืออุตสาหกรรม แต่ยังคงเอกลักษณ์ไทย นำผ้าไทยมาออกแบบตัดเย็บ เช่น ผ้าไหม ผ้าฝ้าย ผ้ามัดหมี่	การทำงานในสำนักงาน การประชุม งานสังสรรค์ กิจกรรมทั่วไป สวมใส่ได้ทุกโอกาส เน้นความภาคภูมิใจใน ภูมิปัญญาไทย
๕. ชุดผ้าพื้นเมืองตามอัตลักษณ์ท้องถิ่น	ผ้าและชุดที่สะท้อนอัตลักษณ์เฉพาะของแต่ละภูมิภาค เช่น ผ้าทอภาคเหนือ ผ้าบาติก ผ้าแพรวา	งานประเพณีท้องถิ่น กิจกรรมส่งเสริมการท่องเที่ยว งานอีเวนต์ชุมชน

หมายเหตุ : ทุกประเภทล้วนเป็น "การแต่งกายตามอัตลักษณ์ไทย" ที่ถูกต้องตามนโยบาย ไม่มีลำดับความสำคัญเหนือกว่ากัน ขอให้เลือกให้เหมาะสมกับโอกาสและบริบท

๑.๒ เป้าหมายการรณรงค์

- ประชาชนไทยแต่งกายด้วยผ้าไทย อย่างน้อย ๒ วัน/สัปดาห์ หรือสวมใส่ได้ทุกวัน
- เน้นการแต่งกายด้วยผ้าไทยในชีวิตประจำวันที่เหมาะสมกับบริบทของชีวิตประจำวัน
- หน่วยงานภาครัฐทุกกระทรวงกำหนด "วันแต่งชุดไทย" อย่างน้อย ๑ วัน/สัปดาห์
- เผยแพร่อัตลักษณ์การแต่งกายไทยสู่นานาชาติผ่านกิจกรรมระดับสากล
- กระตุ้นเศรษฐกิจฐานรากจากอุตสาหกรรมผ้าไทยและชุดไทย

๒. แนวปฏิบัติการสร้างการรับรู้และความเข้าใจ

การสร้างการรับรู้ที่ถูกต้องและยั่งยืนต้องอาศัยความร่วมมือจากทุกระดับ ตั้งแต่ผู้บริหารระดับสูงจนถึงบุคลากรในพื้นที่ โดยแบ่งแนวปฏิบัติออกเป็น ๕ ช่องทางหลัก ดังนี้

๒.๑ การสร้างการรับรู้เนื้อหาวิชาการที่ถูกต้อง

หน่วยงานทุกแห่งควรจัดทำหรือเผยแพร่ข้อมูลที่อ้างอิงจากหลักฐานทางวิชาการที่น่าเชื่อถือ เพื่อป้องกันความเข้าใจผิดเกี่ยวกับชุดไทยแต่ละประเภท

แนวปฏิบัติสำหรับส่วนราชการ

- จัดทำ "คลังความรู้ชุดไทย" ในเว็บไซต์หน่วยงาน พร้อมภาพประกอบและคำอธิบายแต่ละประเภท
- จัดบรรยายความรู้แก่บุคลากรในหน่วยงานอย่างน้อยปีละ ๒ ครั้ง หรือตามความเหมาะสม
- จัดทำโปสเตอร์ติดในพื้นที่สำนักงาน แสดงประเภทชุดไทยและโอกาสการสวมใส่
- กำหนดให้ผู้รับผิดชอบงานบุคคลหรืองานสื่อสารองค์กรเป็นผู้ประสานงานด้านนี้

แนวปฏิบัติสำหรับสำนักงานวัฒนธรรมจังหวัด (สวจ.)

- ขอความร่วมมือผู้ว่าราชการจังหวัด และหัวหน้าส่วนราชการภายในจังหวัดสวมใส่ชุดไทยตามแนวทางรณรงค์การแต่งกายตามอัตลักษณ์ไทยสู่สากล
- ขอความร่วมมือผู้ว่าราชการจังหวัด และหัวหน้าส่วนราชการจัดทำแผนงาน/โครงการเพื่อรณรงค์การแต่งกายตามอัตลักษณ์ไทยสู่สากล อย่างเป็รูปธรรม
- รวบรวมข้อมูลผ้าพื้นเมืองและชุดพื้นเมืองเฉพาะของจังหวัด พร้อมประวัติและแหล่งผลิต
- จัดทำ "คู่มือชุดไทย และชุดอัตลักษณ์ประจำจังหวัด" เป็นสื่อสิ่งพิมพ์หรือดิจิทัล แจกจ่ายแก่ทุกหน่วยงานในพื้นที่
- ประสานงานกับนักวิชาการ ปราชญ์ท้องถิ่น และช่างทอผ้า เพื่อให้ข้อมูลมีความถูกต้องและครบถ้วน
- จัดทำฐานข้อมูลแหล่งผลิต ร้านจำหน่าย และร้านเช่าชุดไทยในจังหวัด พร้อมข้อมูลติดต่อ

◆ ตัวอย่างรูปแบบ "คู่มือชุดไทย และชุดอัตลักษณ์ประจำจังหวัด" ที่ควรมี

- ประวัติผ้าท้องถิ่นและชุดพื้นเมืองของจังหวัด
- ภาพและคำอธิบายชุดแต่ละแบบ พร้อมโอกาสที่เหมาะสม

- แผนที่/รายชื่อแหล่งผลิตและจำหน่ายในจังหวัด
- วิดีโอแลรรักษาและเก็บรักษาผ้าและชุดไทย
- QR Code เชื่อมสื่อดิจิทัลและช่องทางการสั่งซื้อออนไลน์

๒.๒ การสร้างการรับรู้นโยบายในหน่วยงาน

แนวปฏิบัติสำหรับส่วนราชการ

- ออกคำสั่งภายในหน่วยงาน หรือบันทึกข้อความเวียนแจ้งนโยบายการรณรงค์แต่งกายตามอัตลักษณ์ไทย แก่บุคลากรทุกคน
- ระบุนโยบาย "วันแต่งชุดไทย" ในปฏิทินกิจกรรมประจำปีของหน่วยงาน
- ให้ผู้บริหารระดับสูง (ปลัดกระทรวง อธิบดี ผู้บริหารระดับสูง รองอธิบดี ผู้อำนวยการสำนัก) เป็นแบบอย่างในการแต่งกายและสื่อสารผ่าน Social Media ของหน่วยงาน
- กำหนดให้การแต่งกายตามอัตลักษณ์ไทยเป็นส่วนหนึ่งของระเบียบการแต่งกายประจำหน่วยงาน

แนวปฏิบัติสำหรับสำนักงานวัฒนธรรมจังหวัด

- จัดประชุมชี้แจงนโยบายแก่หัวหน้าส่วนราชการในจังหวัด (ผ่านการประชุมกรรมการจังหวัด หรือ การประชุมอื่น ๆ ในระดับเดียวกัน)
- ทำหนังสือถึงองค์กรปกครองส่วนท้องถิ่น (อบจ. อบต. เทศบาล) แจ้งนโยบายและขอความร่วมมือ
- จัดทำ "ชุดข้อมูลพร้อมใช้" (Information Kit) ส่งให้ทุกหน่วยงานในจังหวัด ประกอบด้วย โปสเตอร์ เอกสารแนะนำ และลิงก์สื่อออนไลน์

๒.๓ การสร้างการรับรู้ผ่านกิจกรรมภายในและภายนอกประเทศ

กิจกรรมที่มีโอกาสเผยแพร่การแต่งกายตามอัตลักษณ์ไทยได้กว้างขวางที่สุด คือ กิจกรรมที่มีผู้เข้าร่วมหลากหลาย ทั้งชาวไทยและชาวต่างชาติ

ระดับกิจกรรม	ตัวอย่างกิจกรรม	แนวทางการดำเนินงาน
ภายในหน่วยงาน	การประชุมประจำสัปดาห์/เดือน วันสำคัญของหน่วยงาน งานเลี้ยงสังสรรค์บุคลากร	กำหนดให้วันดังกล่าวเป็นวันแต่งกายชุดไทย พร้อมถ่ายภาพกลุ่มเผยแพร่
ระดับจังหวัด	งานประเพณีประจำจังหวัด งานออกเรือน การประชุมกรรมการจังหวัด งานวันสำคัญของชาติ	สวจ. ประสานงานล่วงหน้า แจ้งให้ทุกหน่วยงานแต่งชุดไทยพร้อมกัน
ระดับชาติ	วันชาติ งานพระราชพิธี มหกรรม วัฒนธรรมระดับชาติ งานของรัฐบาล	ประสานกระทรวงวัฒนธรรมส่วนกลาง กำหนดรูปแบบชุดที่ใช้ร่วมกัน
ระดับนานาชาติ	การประชุม ASEAN งาน World Expo งานแสดงสินค้าระหว่างประเทศ การเยือนอย่างเป็นทางการ	ประสานกระทรวงการต่างประเทศ เตรียมข้อมูลแนะนำชุดไทยเป็นภาษาอังกฤษ

๒.๔ การสร้างการรับรู้ผ่านสื่อประชาสัมพันธ์

ให้หน่วยงานทุกแห่งใช้สื่อประชาสัมพันธ์ทั้งภาษาไทยและภาษาอังกฤษ โดยมีข้อความหลักร่วมกัน คือ "ภูมิใจแต่งไทยทั้งแผ่นดิน" และใช้ Hashtag กลาง ดังนี้

#ภูมิใจแต่งไทยทั้งแผ่นดิน

#ไทยสไตล์เรา

#Chudthai

#ProudtoBeThai

#ชุดไทย

#ชุดไทยพระราชนิยม

#ชุดไทยพระราชทาน

#Thaidress

#TruthFromThailand

#ปักธงวัฒนธรรมไทยในเวทีโลก

#กระทรวงวัฒนธรรม (สำหรับสำนักงานวัฒนธรรมจังหวัด)

ช่องทางสื่อและรูปแบบเนื้อหา

ช่องทาง	รูปแบบเนื้อหาที่แนะนำ	ความถี่ที่เหมาะสม
Facebook / Instagram	ภาพถ่ายการแต่งกายชุดไทยในสถานที่จริง Infographic ความรู้ชุดไทย Reels/Short Video	อย่างน้อย ๒-๓ โพสต์/สัปดาห์
TikTok / YouTube Shorts	วิดีโอสั้น ๑๕-๖๐ วินาที แสดงวิธีแต่งชุดไทย เบื้องหลังงานประเพณี Challenge	อย่างน้อย ๑-๒ คลิป/สัปดาห์
YouTube	สารคดีสั้นประวัติผ้าท้องถิ่น สัมภาษณ์ ช่างทอ บันทึกกิจกรรมสำคัญ	อย่างน้อย ๑-๒ คลิป/เดือน
เว็บไซต์หน่วยงาน	บทความ คลังความรู้ ฐานข้อมูลแหล่ง จำหน่าย ลิงก์ดาวน์โหลดสื่อ	อัปเดตทุกไตรมาส
สื่อสิ่งพิมพ์	โปสเตอร์ โบรชัวร์ คู่มือ แจกจ่ายในงาน กิจกรรมและหน่วยงาน	ทำครั้งแรก จากนั้นพิมพ์เพิ่มตาม ความต้องการ
สื่อบุคคล (ทูต วัฒนธรรม)	เชิญ Influencer ศิลปิน บุคคลที่เป็นที่รู้จัก แต่งชุดไทยและแชร์ประสบการณ์	ต่อเนื่องตลอดปี

๒.๕ การจัดกิจกรรมรณรงค์ในหน่วยงานและเครือข่ายพื้นที่

กิจกรรมที่ส่วนราชการสามารถจัดได้ทันที (Quick Win)

- ประกาศ "วันแต่งไทย" ประจำสัปดาห์ เช่น ทุกวันศุกร์ หรือวันอังคาร หรือมากกว่า ๑ วันต่อสัปดาห์
- จัด Morning Talk หรือ Lunch Talk เรื่องชุดไทยสั้น ๆ ๑๕ - ๒๐ นาที เดือนละ ๑ ครั้ง
- ติดป้ายประชาสัมพันธ์ "วันนี้แต่งไทยด้วยกันนะ" หน้าห้องประชุมหรือบริเวณส่วนกลาง
- จัดโต๊ะแสดงผ้าไทยตัวอย่างและแคตตาล็อกร้านจำหน่ายในท้องถิ่น
- จัดประกวดภาพถ่ายชุดไทยในหน่วยงาน มอบของรางวัลสัญลักษณ์

กิจกรรมที่ สวจ. ดำเนินการในระดับจังหวัด

- จัดนิทรรศการเคลื่อนที่ "ผ้าไทย อัตลักษณ์ไทย" ในห้างสรรพสินค้า ตลาด หรือสถานที่สาธารณะ
- จัดเวที "เสวนาผ้าไทย" ร่วมกับปราชญ์ท้องถิ่น ช่างทอ และนักออกแบบแฟชั่นในพื้นที่
- จัดประกวด "นางแบบผ้าพื้นเมือง" หรือ "ออกแบบชุดไทยร่วมสมัย" ระดับจังหวัด
- เปิด "ตลาดผ้าไทย" ประจำเดือน ร่วมกับ OTOP CPOI และผู้ประกอบการท้องถิ่น
- จัดทัศนศึกษากลุ่มเยาวชนเยี่ยมชมแหล่งทอผ้าและหัตถกรรมท้องถิ่น

๓. การจัดทำแผนงานและโครงการรณรงค์

การจัดทำแผนงานที่ดีต้องมีความชัดเจนใน ๕ ด้าน ได้แก่ วัตถุประสงค์ กลุ่มเป้าหมาย กิจกรรมงบประมาณ และตัวชี้วัดความสำเร็จ

๓.๑ การรวบรวมเนื้อหาสาระและฐานข้อมูลในพื้นที่

สำนักงานวัฒนธรรมจังหวัดควรดำเนินการรวบรวมข้อมูลก่อนจัดทำแผนงาน โดยข้อมูลที่จำเป็น ได้แก่

ประเภทข้อมูล	รายละเอียดที่ควรรวบรวม	แหล่งข้อมูล
ข้อมูลผ้าและชุดพื้นเมือง	ชื่อ ประวัติ ลวดลาย วิธีทอ ความหมายเชิงวัฒนธรรม	ปราชญ์ท้องถิ่น วัด พิพิธภัณฑ์ท้องถิ่น
แหล่งผลิต	ชื่อกลุ่ม/ผู้ผลิต ที่ตั้ง ผลิตภัณฑ์ ช่องทางติดต่อ	พาณิชย์จังหวัด พัฒนาชุมชน
ร้านจำหน่าย/เช่า/ตัดเย็บ	ชื่อร้าน ที่ตั้ง ราคาโดยประมาณ ประเภทชุดที่มีจำหน่าย	สำรวจเอง ประชาสัมพันธ์จังหวัด
ปฏิทินงานประเพณี ท้องถิ่น	งานบุญ งานเทศกาล วันสำคัญประจำ จังหวัดตลอดปี	ที่ทำการปกครอง ท้องเที่ยวจังหวัด

ข้อเสนอแนะ: ควรจัดทำฐานข้อมูลในรูปแบบ Google Sheet หรือระบบออนไลน์ เพื่อให้อัปเดตได้สะดวก และแชร์ให้หน่วยงานอื่นในจังหวัดเข้าถึงได้

๓.๒ การกำหนดรูปแบบการรณรงค์

รูปแบบการรณรงค์ควรเลือกให้เหมาะสมกับบริบท งบประมาณ และศักยภาพของแต่ละหน่วยงาน โดยแบ่งออกเป็น ๔ ระดับ ดังนี้

ระดับ	รูปแบบกิจกรรม	งบประมาณ โดยประมาณ	เหมาะกับ
ระดับ ๑ (ต่ำ)	การประกาศวันแต่งไทย, โปสต์สื่อสังคมออนไลน์, ติดโปสเตอร์ในสำนักงาน	ไม่มีหรือต่ำมาก (ใช้ทรัพยากรที่มีอยู่)	ทุกหน่วยงาน เริ่มได้ทันที
ระดับ ๒ (กลาง)	นิทรรศการขนาดเล็ก, การอบรมบุคลากร, การประกวดภาพถ่ายในหน่วยงาน	๕,๐๐๐ – ๕๐,๐๐๐ บาท	สวจ. ระดับจังหวัด
ระดับ ๓ (สูง)	งานมหกรรมผ้าไทย, เทศกาลชุดไทย, การแข่งขันออกแบบ, สารคดีระดับจังหวัด	๑๐๐,๐๐๐ – ๕๐๐,๐๐๐ บาท	สวจ. ร่วม อบจ. เทศบาล เอกชน
ระดับ ๔ (สูงมาก)	งานระดับชาติ/นานาชาติ, การส่งผู้แทนร่วมงานต่างประเทศ, แคมเปญสื่อมวลชนกว้างขวาง	มากกว่า ๕๐๐,๐๐๐ บาท	กระทรวง ส่วนกลาง ภาคีเอกชน

๓.๓ การจัดทำแผนปฏิบัติการ

แผนปฏิบัติการที่ดีควรระบุรายละเอียดครบถ้วนตามองค์ประกอบ ๖ ด้าน ดังนี้

- วัตถุประสงค์ : ระบุให้ชัดเจน วัดผลได้ และมีกำหนดเวลา
- กลุ่มเป้าหมาย : ระบุจำนวนและลักษณะกลุ่มเป้าหมายให้ชัดเจน
- กิจกรรม : ระบุชื่อกิจกรรม วิธีการ ระยะเวลา และสถานที่
- งบประมาณ : แยกรายการค่าใช้จ่ายให้ชัดเจน พร้อมแหล่งงบประมาณ
- ผู้รับผิดชอบ : ระบุชื่อ/ตำแหน่ง และหน้าที่รับผิดชอบให้ชัดเจน
- ตัวชี้วัด : กำหนดทั้งตัวชี้วัดเชิงปริมาณ (จำนวน) และเชิงคุณภาพ (ความพึงพอใจ ระดับความรู้)

◆ ตัวอย่างโครงการที่ สวจ. สามารถจัดทำได้

โครงการ ๑ : "มหกรรมผ้าไทย อัตลักษณ์จังหวัด [ชื่อจังหวัด]" — นิทรรศการ + ตลาด + เวทีเสวนา

โครงการ ๒ : "ชุดน้อยผ้าไทย" — อบรมเยาวชนรู้จักและแต่งชุดไทยท้องถิ่น

โครงการ ๓ : "สำนักงานแต่งไทยทุกวันศุกร์" — รณรงค์ภาครัฐในจังหวัด

โครงการ ๔ : "ผ้าไทยสู่สากล" — ส่งผู้แทนร่วมกิจกรรมระดับชาติหรือต่างประเทศ

๓.๔ การจัดทำสื่อเนื้อหา

หลักการสำคัญในการผลิตสื่อ

- เนื้อหาต้องถูกต้อง ชัดเจน และเข้าถึงได้สำหรับทุกกลุ่มวัย
- ใช้ภาษาที่เข้าใจง่าย หลีกเลี่ยงศัพท์เทคนิคที่ซับซ้อน
- มีทั้งเวอร์ชันภาษาไทยและภาษาอังกฤษ สำหรับการเผยแพร่สู่สากล
- ใช้ภาพประกอบที่สวยงาม สื่อความหมายชัดเจน และได้รับอนุญาตถูกต้องตามลิขสิทธิ์
- ออกแบบให้แชร์ต่อได้ง่ายบนสื่อสังคมออนไลน์ (ขนาดภาพ ความยาวข้อความ)

ประเภทสื่อและแนวทางการผลิต

ประเภทสื่อ	แนวทางการผลิต	ผู้รับผิดชอบหลัก
โปสเตอร์/แบนเนอร์	ออกแบบด้วย Canva หรือจ้างกราฟิก ขนาดเหมาะสมพิมพ์และดิจิทัล	ฝ่ายประชาสัมพันธ์ของหน่วยงาน
คลิปวิดีโอ	ความยาว ๓๐ วินาที – ๓ นาที ถ่ายทำในสถานที่จริง ใช้ภาษาง่าย มี Subtitle	ทีมสื่อหน่วยงาน / จ้างผู้ผลิต
Infographic	สรุปข้อมูลสำคัญในรูปภาพ เช่น ประเภทชุดไทย วิธีการแต่งกาย ประวัติผ้า	ฝ่ายประชาสัมพันธ์ของหน่วยงาน
คู่มือ/เอกสาร	รูปแบบ A๔ หรือ A๕ ภาษาง่าย มีภาพประกอบ พิมพ์แจกและเผยแพร่ดิจิทัล	สวจ. / กรมส่งเสริมวัฒนธรรม
E-Book / Flipbook	เวอร์ชันดิจิทัลของคู่มือ เผยแพร่ผ่านเว็บไซต์และสื่อสังคมออนไลน์ฟรี	ฝ่าย IT / ทีมดิจิทัล

๓.๕ การทำความร่วมมือกับภาคีเครือข่าย

ความสำเร็จของการรณรงค์ขึ้นอยู่กับการระดมพลังจากทุกภาคส่วน โดยแต่ละภาคส่วนมีบทบาทและหน้าที่เฉพาะ ดังนี้

ภาคีเครือข่าย	บทบาทและหน้าที่	วิธีประสานงาน
หน่วยงานภาครัฐ	กำหนดนโยบาย วันแต่งไทย จัดกิจกรรม จัดสรรงบประมาณ	หนังสือราชการ ประชุมกรรมการ จังหวัด

ภาคีเครือข่าย	บทบาทและหน้าที่	วิธีประสานงาน
องค์กรปกครองท้องถิ่น	สนับสนุนงบประมาณและสถานที่ เผยแพร่ในชุมชน	หนังสือประสานงาน การประชุม
ภาคเอกชน / ห้างร้าน	สนับสนุนกิจกรรม จำหน่ายชุดไทยใน ราคาพิเศษ ร่วมจัดแพ็คเกจทัวร์	MOU ข้อเสนอประโยชน์ร่วมกัน
สถาบันการศึกษา	บรรจุความรู้เรื่องผ้าไทยในหลักสูตร จัดกิจกรรมเยาวชน	ประสานศึกษาธิการจังหวัด
กลุ่มช่างทอ/ผู้ผลิต	ให้ความรู้ภูมิปัญญา จัดสาธิต ร่วม นิทรรศการ	ผ่านพัฒนาชุมชน OTOP CPOT
สื่อมวลชนท้องถิ่น	เผยแพร่ข่าวกิจกรรม สัมภาษณ์บุคคล ต้นแบบ ผลิตสารคดี	ประสานงานตรง แลกง่าว
Influencer / Blogger	โพสต์รีวิวกชุดไทยท้องถิ่น แชร์ ประสบการณ์แต่งชุดไทย	เชิญร่วมกิจกรรม มอบชุดสนับสนุน

๔. การจัดกิจกรรมเพื่อการสื่อสาร

การจัดกิจกรรมที่เปิดพื้นที่ให้แต่งกายตามอัตลักษณ์ไทยต้องคำนึงถึงความเหมาะสมของสถานที่ โอกาส และกลุ่มผู้เข้าร่วม เพื่อให้การรณรงค์เกิดผลอย่างเป็นรูปธรรมและต่อเนื่อง

๔.๑ การเปิดพื้นที่แต่งกายชุดไทยในกิจกรรมจังหวัด

กิจกรรมที่ควรกำหนดให้มีการแต่งชุดไทย

- การประชุมกรรมการจังหวัดประจำเดือน — แจ้งล่วงหน้าให้ผู้เข้าร่วมแต่งชุดไทยหรือผ้าไทยทุกครั้ง หรืออย่างน้อยเดือนละ ๑ ครั้ง
- งานพิธีสำคัญระดับจังหวัด — วันคล้ายวันพระราชสมภพ วันสำคัญของชาติ งานรัฐพิธี
- งานประเพณีท้องถิ่น — สงกรานต์ ลอยกระทง งานบุญประจำจังหวัด
- งานกาชาดและงานของดีประจำจังหวัด และงานแสดงสินค้าท้องถิ่น
- งานต้อนรับแขกสำคัญหรือคณะทัศนศึกษาจากต่างประเทศ

แนวทางปฏิบัติในการจัดกิจกรรม

- แจ้งล่วงหน้าอย่างน้อย ๒ สัปดาห์ : ระบุประเภทชุดที่เหมาะสมและโทนสีหากมีธีมงาน
- จัดมุมถ่ายภาพ (Photo Booth) ตกแต่งด้วยองค์ประกอบไทย เพื่อส่งเสริมการแชร์ในสื่อสังคมออนไลน์
- กำหนดพิธีการแต่งชุดไทยเพื่อเป็นแบบอย่าง
- จัดให้มีแหล่งข้อมูลแหล่งจำหน่ายและเช่าชุดไทย สำหรับผู้ที่ยังไม่มีชุด
- เผยแพร่ภาพกิจกรรมพร้อม Hashtag กลางพื้นที่หลังกิจกรรม

๔.๒ แนวทางตามประเภทกิจกรรม

ประเภทกิจกรรม	ชุดที่แนะนำ	ข้อควรระวัง
งานพิธีการ / รับรอง	ชุดไทยพระราชานิยม หรือชุดไทยพระราชทาน	ควรตรวจสอบระเบียบการแต่งกายของงานนั้นๆ ก่อน
การประชุมราชการ	ชุดไทยร่วมสมัย ชุดไทยประยุกต์ หรือชุดผ้าไทย	เน้นความสุภาพ เรียบร้อย เหมาะสมกับงาน
งานประเพณีท้องถิ่น	ชุดผ้าพื้นเมือง ชุดผ้าไทยตามท้องถิ่น	ส่งเสริมให้ใส่ชุดพื้นเมืองของท้องถิ่นนั้นๆ โดยเฉพาะ
กิจกรรมท่องเที่ยว	ชุดผ้าไทย ชุดไทยประยุกต์ สวมใส่สะดวก	เน้นความสะดวกสบาย เหมาะสมกับสภาพแวดล้อม
กิจกรรมนานาชาติ	ชุดไทยพระราชานิยม ชุดไทยพระราชทาน หรือชุดที่มีเอกลักษณ์ไทยชัดเจน	เตรียมข้อมูลอธิบายชุดเป็นภาษาอังกฤษ เพื่อแนะนำแก่ชาวต่างชาติ

๕. การอนุรักษ์และต่อยอดภูมิปัญญา

การรณรงค์ที่ยั่งยืนต้องควบคู่ไปกับการอนุรักษ์ภูมิปัญญาท้องถิ่น ทั้งในด้านการผลิต การถ่ายทอด และ การต่อยอดเชิงเศรษฐกิจสร้างสรรค์

๕.๑ การส่งเสริมการผลิตและช่างฝีมือ

- สนับสนุนให้กลุ่มช่างทอผ้า กลุ่มแม่บ้าน OTOP และ CPOT พัฒนาผลิตภัณฑ์ให้ตรงกับความต้องการของตลาดสมัยใหม่
- ประสานกับสถาบันพัฒนาฝีมือแรงงาน จัดอบรมทักษะการออกแบบและการตัดเย็บชุดไทยร่วมสมัย
- ส่งเสริมให้เกิดความร่วมมือระหว่างช่างทอผ้าท้องถิ่นกับนักออกแบบแฟชั่นรุ่นใหม่
- จัดตลาดออนไลน์หรือแพลตฟอร์มจำหน่ายผ้าไทยท้องถิ่น เพื่อขยายช่องทางการจำหน่าย

๕.๒ การถ่ายทอดความรู้สู่คนรุ่นใหม่

- จัดโปรแกรมเยาวชน "ทูตน้อยผ้าไทย" เปิดรับสมัครนักเรียนมัธยมศึกษาในจังหวัดเรียนรู้เรื่องผ้าและชุดไทย
- ประสานกับสถาบันการศึกษาบรรจุกิจกรรมเรียนรู้ผ้าไทยเป็นส่วนหนึ่งของกิจกรรมนอกหลักสูตร
- บันทึกองค์ความรู้จากปราชญ์ท้องถิ่นในรูปแบบวิดีโอ เอกสาร และสื่อดิจิทัล เพื่อการอนุรักษ์ระยะยาว
- จัดค่าย "ผ้าไทย" ภาคฤดูร้อน ให้เยาวชนได้ลงมือทอผ้าและเรียนรู้จากช่างจริง

๕.๓ การต่อยอดเชิงเศรษฐกิจสร้างสรรค์

- ส่งเสริม Creative Economy จากผ้าไทย : ของที่ระลึก กระเป๋า เครื่องประดับ สินค้าไลฟ์สไตล์
- สนับสนุนการจดทะเบียน GI (Geographic Indication) สำหรับผ้าท้องถิ่นที่มีเอกลักษณ์เฉพาะ
- ส่งเสริมการท่องเที่ยวเชิงวัฒนธรรม (Cultural Tourism) ให้นักท่องเที่ยวเยี่ยมชมแหล่งทอผ้าและซื้อผ้าท้องถิ่นโดยตรง
- ผลักดันผ้าไทยท้องถิ่นเข้าสู่แพลตฟอร์ม e-Commerce ระดับชาติและนานาชาติ

๖. การประกาศยกย่องเชิดชูและให้รางวัล

การยกย่องเชิดชูเป็นแรงจูงใจสำคัญในการรักษาความต่อเนื่องของการมรดก โดยแบ่งออกเป็น ๓ ระดับ

๖.๑ ระดับหน่วยงาน

- ออกประกาศเกียรติคุณ "หน่วยงานต้นแบบแต่งกายตามอัตลักษณ์ไทย" ระดับจังหวัด
- มอบโล่หรือตราสัญลักษณ์แก่หน่วยงานที่มีผลการดำเนินงานโดดเด่น
- เผยแพร่ผ่านสื่อมวลชนและสื่อสังคมออนไลน์ของจังหวัดและกระทรวงวัฒนธรรม

๖.๒ ระดับบุคคล

- คัดเลือก "ทูตวัฒนธรรมไทย" ระดับจังหวัด ปีละ ๑ ครั้ง จาก ๓ กลุ่ม ได้แก่ บุคคลทั่วไป เยาวชน และผู้สูงอายุ
- มอบรางวัล "บุคคลต้นแบบแต่งกายตามอัตลักษณ์ไทย" ในงานสำคัญของจังหวัด
- เชิญบุคคลที่ได้รับรางวัลร่วมกิจกรรมมรดกในฐานะทูตวัฒนธรรม

๖.๓ ระดับชุมชน/กลุ่มผู้ผลิต

- ยกย่องกลุ่มทอผ้า กลุ่มตัดเย็บ ที่มีผลงานเด่นด้านการอนุรักษ์ภูมิปัญญา
- สนับสนุนให้ผู้ที่ได้รับการยกย่องเป็นแหล่งเรียนรู้หรือวิทยากรในกิจกรรมของจังหวัด
- เผยแพร่เรื่องราว (Story Telling) ของบุคคล/กลุ่มที่ได้รับการยกย่องผ่านสื่อทุกช่องทาง

◆ เกณฑ์การพิจารณายกย่อง (แนะนำ)

๑. ความสม่ำเสมอในการแต่งกาย — แต่งชุดไทยอย่างสม่ำเสมอและต่อเนื่อง
๒. การเผยแพร่และส่งเสริม — มีส่วนร่วมในการแนะนำและกระตุ้นให้ผู้อื่นแต่งชุดไทย
๓. การอนุรักษ์ภูมิปัญญา — สนับสนุนช่างทอ กลุ่มผู้ผลิต หรือการอนุรักษ์ความรู้
๔. ผลเชิงประจักษ์ — มีหลักฐานการดำเนินงานที่วัดผลได้จริง

๗. บทบาทและหน้าที่เฉพาะของสำนักงานวัฒนธรรมจังหวัด

สำนักงานวัฒนธรรมจังหวัด (สวจ.) ทำหน้าที่เป็นกลไกหลักในการขับเคลื่อนนโยบายระดับจังหวัด โดยมีบทบาทสำคัญใน ๕ ด้าน

๗.๑ บทบาทด้านการประสานงาน

- เป็นจุดประสานงานหลักระหว่างส่วนกลาง (กระทรวงวัฒนธรรม) กับหน่วยงานในจังหวัด
- ประสานงานกับผู้ว่าราชการจังหวัดให้บรรจุนโยบายการรณรงค์ในวาระการประชุมกรรมการจังหวัด
- สร้างและบำรุงรักษาเครือข่ายภาคีทั้งภาครัฐ เอกชน ท้องถิ่น และชุมชนในจังหวัด

๗.๒ บทบาทด้านข้อมูลและวิชาการ

- จัดทำและปรับปรุงฐานข้อมูลผ้าไทย ชุดพื้นเมือง แหล่งผลิต และแหล่งจำหน่ายในจังหวัด
- เป็นศูนย์ข้อมูลสำหรับหน่วยงานและประชาชนที่ต้องการข้อมูลเรื่องชุดไทยในท้องถิ่น
- จัดทำสื่อความรู้เฉพาะของจังหวัด ที่สะท้อนอัตลักษณ์ท้องถิ่นอย่างแท้จริง

๗.๓ บทบาทด้านการจัดกิจกรรม

- เป็นแกนนำในการจัดงานรณรงค์ระดับจังหวัดอย่างน้อย ๒ กิจกรรม/ปี
- บูรณาการกิจกรรมรณรงค์กับงานวัฒนธรรมและงานประเพณีที่มีอยู่เดิม เพื่อลดภาระงบประมาณ
- สนับสนุนและอำนวยความสะดวกให้หน่วยงานอื่นในจังหวัดจัดกิจกรรมรณรงค์

๗.๔ บทบาทด้านการติดตามและรายงาน

- รายงานความก้าวหน้าการดำเนินงานต่อส่วนกลางตามรอบที่กำหนด (ทุก ๒ เดือน)
- รวบรวมและจัดส่งข้อมูลตัวชี้วัดระดับจังหวัดให้ส่วนกลางตามแบบฟอร์มที่กำหนด
- ติดตามและรายงานปัญหาและอุปสรรคในพื้นที่เพื่อให้ส่วนกลางสนับสนุนได้ตรงจุด

๗.๕ บทบาทด้านการยกย่องและสร้างแรงจูงใจ

- จัดพิธีมอบรางวัลระดับจังหวัดประจำปี ให้แก่บุคคล หน่วยงาน และชุมชนต้นแบบ
- เสนอชื่อบุคคลและหน่วยงานที่โดดเด่นระดับจังหวัดเพื่อพิจารณารับรางวัลระดับชาติ
- เผยแพร่ความสำเร็จของจังหวัดผ่านสื่อส่วนกลาง เพื่อสร้างความภาคภูมิใจและแรงบันดาลใจ

๘. ตัวชี้วัดความสำเร็จและการรายงานผล

๘.๑ ตัวชี้วัดระดับหน่วยงานภาครัฐ

ตัวชี้วัด	เป้าหมาย	วิธีวัด
จำนวนวัน/สัปดาห์ที่มีการแต่งกายตามอัตลักษณ์ไทย	≥ ๒ วัน/สัปดาห์	สำรวจประจำเดือน
ร้อยละของบุคลากรที่แต่งกายในวันที่กำหนด	≥ ๗๐%	ภาพถ่ายกิจกรรม / รายงานตรง
จำนวนกิจกรรมรณรงค์ที่จัดในหน่วยงาน	≥ ๔ กิจกรรม/ปี	รายงานกิจกรรม
มีการเผยแพร่สื่อผ่านช่องทางออนไลน์ของหน่วยงาน	≥ ๒ โพสต์/สัปดาห์	ตรวจสอบ Social Media

๘.๒ ตัวชี้วัดระดับจังหวัด

ตัวชี้วัด	เป้าหมาย	วิธีวัด
จำนวนหน่วยงานในจังหวัดที่เข้าร่วม	≥ ๘๐% ของหน่วยงานทั้งหมด	ฐานข้อมูล สวจ.
จำนวนกิจกรรมระดับจังหวัดที่จัด	≥ ๒ กิจกรรม/ปี	รายงาน สวจ.
จำนวนผู้เข้าร่วมกิจกรรมทั้งสิ้น	≥ ๕๐๐ คน/กิจกรรมหลัก	ลงทะเบียน / นับผู้เข้าร่วม
ระดับความรู้เรื่องชุดไทยของกลุ่มเป้าหมาย	เพิ่มขึ้น ≥ ๒๐% จากก่อนรณรงค์	แบบทดสอบก่อน-หลัง
มูลค่าเศรษฐกิจจากผ้าไทยในจังหวัด	เพิ่มขึ้น ≥ ๕% จากปีฐาน	ข้อมูลพาณิชย์จังหวัด

๘.๓ รูปแบบและรอบการรายงาน

รอบการรายงาน	เนื้อหา	ผู้รับรายงาน
รายเดือน	สรุปกิจกรรม จำนวนผู้เข้าร่วม ยอดโซเชียลมีเดีย	วัฒนธรรมจังหวัด / กรมส่งเสริมวัฒนธรรม / สำนักงานปลัดกระทรวงวัฒนธรรม
รายไตรมาส	ผลการดำเนินงานตามตัวชี้วัด ปัญหา-อุปสรรค และแนวทางแก้ไข	สำนักงานปลัดกระทรวงวัฒนธรรม
รายปี	รายงานสรุปผลการดำเนินงาน ครบถ้วนตามตัวชี้วัดทุกด้าน พร้อมข้อเสนอแนะ	รัฐมนตรี / คณะรัฐมนตรี

เดือน	วัน/โอกาสสำคัญ	กิจกรรมที่จัดขึ้น	หมายเหตุ
มีนาคม	๓๑ มีนาคม ๒๕๖๙	ประกาศนโยบายและเปิดตัวแคมเปญอย่างเป็นทางการ	
เมษายน	วันที่ ๒ – ๘ เมษายน สัปดาห์อนุรักษ์มรดกไทย	- รณรงค์แต่งชุดไทยร่วมงานทั่วประเทศ - แต่งชุดไทยเข้าแหล่งมรดกทางวัฒนธรรมฟรี	
	ช่วงเทศกาลสงกรานต์	- กิจกรรมแต่งชุดไทยพร้อมกันทั่วประเทศ - แคมเปญสงกรานต์ Slow Motion	
	วันที่ ๒๒ – ๒๖ เมษายน งานใต้ร่มพระบารมี ๒๔๔ ปี กรุงรัตนโกสินทร์	- รณรงค์แต่งชุดไทยร่วมงาน - แคมเปญรำไทย ๑๕ วินาที - เปิดพื้นที่แต่งชุดไทยมาราวาง	
มิถุนายน	วันเฉลิมพระชนมพรรษา สมเด็จพระนางเจ้าสุทิดา พัชรสุธาพิมลลักษณ พระบรมราชินี	- รณรงค์แต่งชุดไทยพระราชานิยม เพื่อเฉลิม พระเกียรติทั่วประเทศ	
กรกฎาคม	วันเฉลิมพระชนมพรรษา พระบาทสมเด็จพระปรเมนทรรามาธิบดี ศรีสินทรมหาวชิราลงกรณ พระวชิรเกล้าเจ้าอยู่หัว รัชกาลที่ ๑๐	- รณรงค์แต่งชุดไทยพระราชานิยม เพื่อเฉลิม พระเกียรติทั่วประเทศ	
สิงหาคม	วันเฉลิมพระชนมพรรษา สมเด็จพระนางเจ้าสิริกิติ์ พระบรมราชินีนาถ พระ บรมราชชนนีพันปีหลวง	- รณรงค์แต่งชุดไทยพระราชานิยม เพื่อเฉลิม พระเกียรติทั่วประเทศ	
พฤศจิกายน	เทศกาลลอยกระทง	- รณรงค์แต่งชุดไทยร่วมงานทั่วประเทศ	
ธันวาคม		- กิจกรรมเฉลิมฉลอง “ชุดไทย: ความรู้ งาน ช่างฝีมือ และแนวปฏิบัติการแต่งกายชุดไทย ประจำชาติ” (Chud Thai: The Knowledge, Craftsmanship and Practices of the Thai National Costume) ได้รับการประกาศขึ้น ทะเบียนเป็นมรดกวัฒนธรรมที่จับต้องไม่ได้ ของมนุษยชาติ	

ภาคผนวก แบบฟอร์มและเครื่องมือที่เป็นประโยชน์

ก. Checklist การเตรียมความพร้อมก่อนจัดกิจกรรม

รายการตรวจสอบ	ดำเนินการแล้ว	หมายเหตุ
กำหนดวัตถุประสงค์และกลุ่มเป้าหมายของกิจกรรมชัดเจน	<input type="checkbox"/>	
จัดทำแผนกิจกรรมและกำหนดการอย่างละเอียด	<input type="checkbox"/>	
แจ้งประกาศให้ผู้เข้าร่วมทราบล่วงหน้าอย่างน้อย ๒ สัปดาห์	<input type="checkbox"/>	
ระบุประเภทชุดไทยที่เหมาะสมในการประกาศ	<input type="checkbox"/>	
จัดเตรียมสื่อประชาสัมพันธ์ก่อนและระหว่างกิจกรรม	<input type="checkbox"/>	
จัดมุมถ่ายภาพและเตรียม Hashtag กลาง	<input type="checkbox"/>	
มีข้อมูลแนะนำแหล่งจำหน่าย/เช่าชุดไทยในพื้นที่	<input type="checkbox"/>	
กำหนดผู้รับผิดชอบถ่ายภาพและโพสต์สื่อออนไลน์	<input type="checkbox"/>	
เตรียมแบบประเมินความพึงพอใจสำหรับผู้เข้าร่วม	<input type="checkbox"/>	
กำหนดรูปแบบรายงานผลกิจกรรมหลังเสร็จสิ้น	<input type="checkbox"/>	

ข. ข้อความตัวอย่างสำหรับสื่อสังคมออนไลน์

ตัวอย่างที่ ๑ โพสต์ประกาศ "วันแต่งไทย"

- [ชื่อหน่วยงาน] ขอเชิญชวนบุคลากรทุกท่านร่วม "วันแต่งไทย" ประจำสัปดาห์
- ทุกวัน[ชื่อวัน] เริ่มตั้งแต่วันที่ ... เป็นต้นไป
- แต่งกายด้วยชุดไทย ชุดไทยร่วมสมัย ชุดผ้าไทย หรือชุดผ้าพื้นเมืองของท้องถิ่น
- ถ่ายภาพและแชร์พร้อม #ภูมิใจแต่งไทยทั้งแผ่นดิน #[ชื่อหน่วยงาน]
- ร่วมกันภูมิใจในมรดกวัฒนธรรมไทยของเรา!

ตัวอย่างที่ ๒ โพสต์ภาพกิจกรรม

- [ชื่อหน่วยงาน] ร่วมสืบสานอัตลักษณ์ไทย ในวัน[ชื่อกิจกรรม]
- บุคลากรของเราแต่งกายด้วย[ประเภทชุด]อย่างงดงาม สะท้อนความภาคภูมิใจในมรดกทางวัฒนธรรม #ภูมิใจแต่งไทยทั้งแผ่นดิน #ProudtoBeThai #[ชื่อหน่วยงาน] #[ชื่อจังหวัด]

ค. ข้อมูลเพิ่มเติม

- เว็บไซต์กระทรวงวัฒนธรรม: www.m-culture.go.th
- กรมส่งเสริมวัฒนธรรม: www.culture.go.th
- สถาบันส่งเสริมศิลปหัตถกรรมไทย (SACIT): www.sacit.or.th
- องค์ความรู้ข้อมูลเรื่อง “ชุดไทย” (QR CODE)



ค. ประสานงาน

สำนักงานปลัดกระทรวงวัฒนธรรม หมายเลขโทรศัพท์ ๐ ๒๒๐๙ ๓๕๓๘

E – mail : saraban@m-culture.go.th

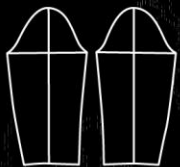
"ภูมิใจแต่งไทยทั้งแผ่นดิน"

#ภูมิใจแต่งไทยทั้งแผ่นดิน #ไทไทยสไตล์เรา #Chudthai #ProudtoBeThai
 #ชุดไทย #ชุดไทยพระราชานิยม #ชุดไทยพระราชทาน #Thaidress
 #TruthFromThailand #ปักธงวัฒนธรรมไทยในเวทีโลก #กระทรวงวัฒนธรรม

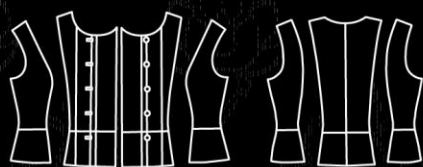
กระทรวงวัฒนธรรม | สายด่วนวัฒนธรรม ๑๗๖๕

ชุดไทยเรือนต้น Thai Ruean Ton

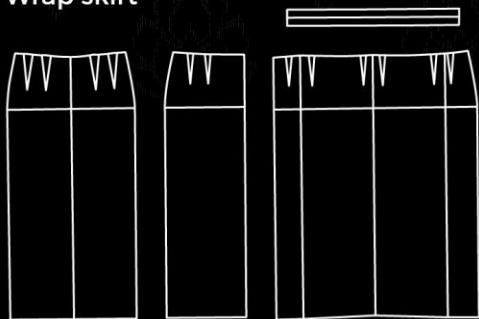
① แขนเสื้อ
Sleeve



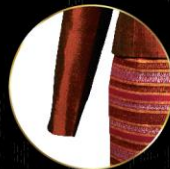
② ตัวเสื้อ
Blouse



③ ผ้าถุงสำเร็จ
Wrap skirt



คอกลม
Round neckline



แขนสามส่วน
Three-quarter-length sleeves



ผ้าถุงสำเร็จ
Wrap skirt



สร้อยคอลูกไม้ปลายมือ
หรือสร้อยมุก
Floral necklace or pearl necklace



กรุณาคลิก
Please Click



กลับไปหน้าแรก
Return to Main Page

หน้าถัดไป
Next Page



ชุดไทยจิตรลดา Thai Chitralada

① แขนเสื้อ
Sleeve

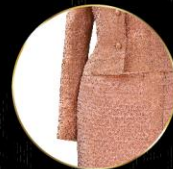


② คอตั้ง
Stand collar



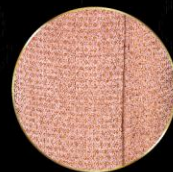
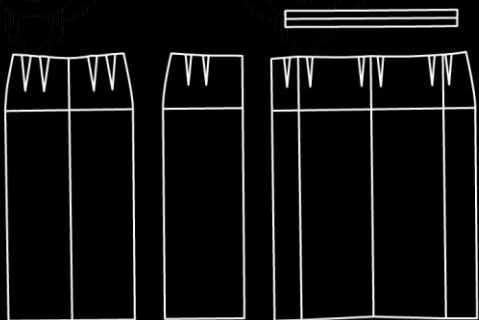
คอตั้ง
Stand collar

③ ตัวเสื้อ
Blouse



แขนกระบอก
Long-sleeved blouse

④ ผ้านุ่งสำเร็จ
Wrap skirt



ผ้านุ่งสำเร็จ
Wrap skirt



สร้อยคอลูกไม้ปลายมือ
Floral necklace



กรุณาคลิก
Please Click



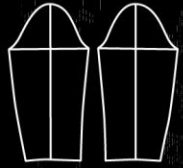
กลับไปหน้าแรก
Return to Main Page

หน้าถัดไป
Next Page



ชุดไทยอมรินทร์ Thai Amarin

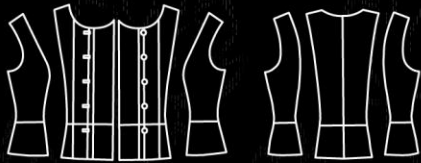
① แขนเสื้อ
Sleeve



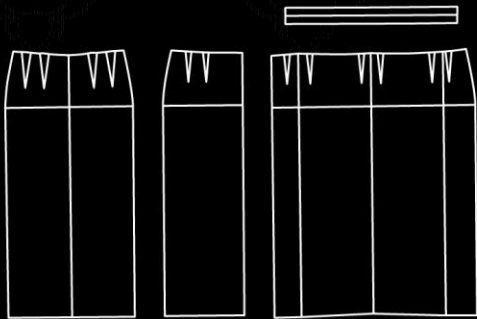
② คอตั้ง
Stand collar



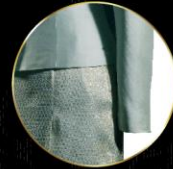
③ ตัวเสื้อ
Blouse



④ ผ้านุ่งสำเร็จ
Wrap skirt



คอตั้ง
Stand collar



แขนกระบอก
Long-sleeved blouse



ผ้านุ่งสำเร็จ
Wrap skirt



สร้อยทับทรวง หรือ
สร้อยคอลูกไม้ปลายมือ
Pendant necklace or
Floral necklace



กรุณาคลิก
Please Click



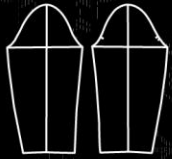
กลับไปหน้าแรก
Return to Main Page

หน้าถัดไป
Next Page



ชุดไทยบรมพิมาน Thai Boromphiman

① แขนเสื้อ
Sleeve



② คอตั้ง
Stand collar



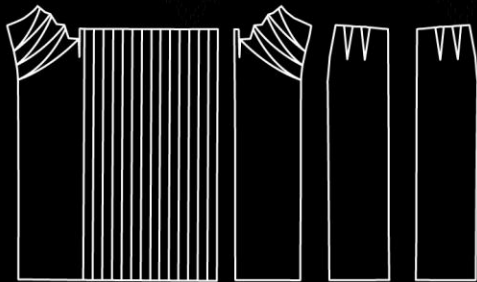
③ ตัวเสื้อ
Blouse



④ ชายพก
Front-tucked panel



⑤ หน้านุ่งจีบ
Front - pleated skirt



คอตั้ง
Stand collar



แขนกระบอก
Long-sleeved blouse



จีบหน้า
Front - pleated skirt



สร้อยทับทรวง หรือ
สร้อยคอลูกไม้ปลายมือ
Pendant necklace or
Floral necklace



สังวาล
Body chain



เข็มขัด
Belt



กรุณาคลิก
Please Click



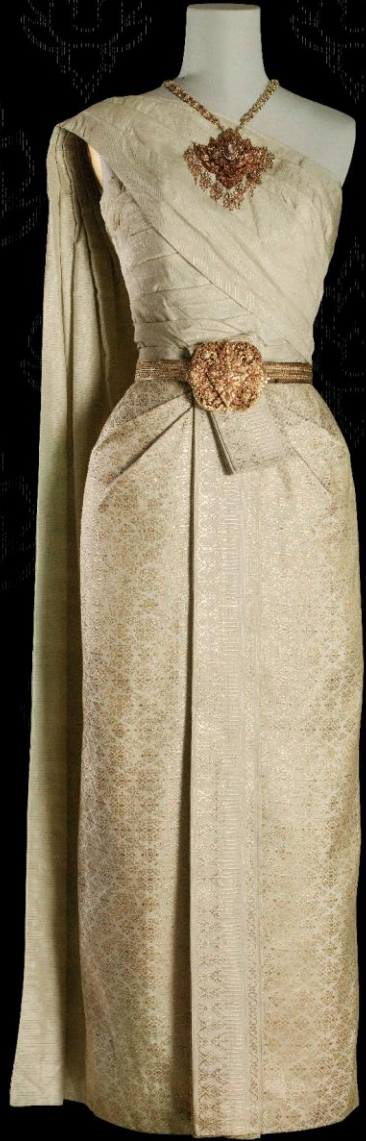
กลับไปหน้าแรก
Return to Main Page

หน้าถัดไป
Next Page



ชุดไทยจักรี
Thai Chakri

เลือก
SELECT



ผ้าจีบ
Pleated *Sabai*



ผ้าปัก
Embroidered *Sabai*



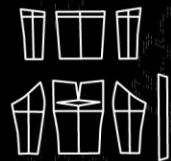
กลับไปหน้าแรก
Return to Main Page

หน้าถัดไป
Next Page

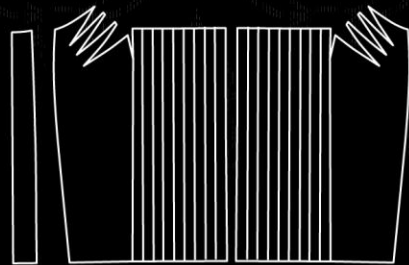


ชุดไทยจักรี (สไบจีบ) Thai Chakri (Pleated Sabai)

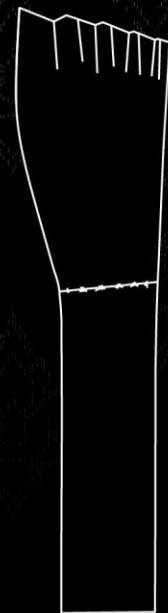
① เสื้อเกาะอก
Tube top



② หน้านุ่งจีบ
Front - pleated skirt



④ สไบจีบ
Pleated sabai



③ ชายพก
Front-tucked panel



สไบจีบ
Pleated Sabai



จีบหน้า
Front-pleated skirt



สร้อยทับทรวง
หรือสร้อยสั้น
Pendant necklace
or Short necklace



เข็มขัด
Belt



กรุณากด
Please Click



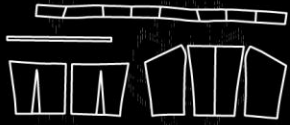
กลับไปหน้าแรก
Return to Main Page

หน้าถัดไป
Next Page

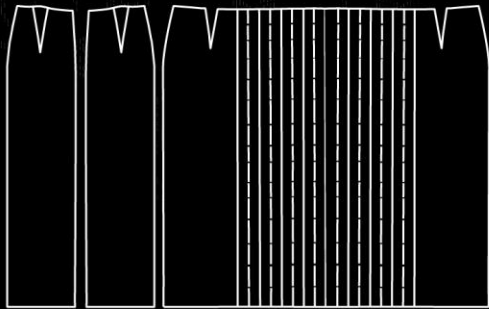


ชุดไทยจักรี (สไบปัก) Thai Chakri (Embroidered Sabai)

① เสื้อเกาเซอร์
Tube top



② หน้านุ่งจีบ
Front - pleated skirt



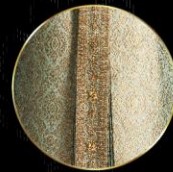
③ ชายพก
Front-tucked panel



④ สไบปัก
Embroidered sabai



สไบปัก
Embroidered Sabai



จีบหน้า
Front-pleated skirt



สร้อยทับทรวง
หรือสร้อยสั้น
Pendant necklace
or Short necklace



เข็มขัด
Belt



กรุณาคลิก
Please Click



กลับไปหน้าแรก
Return to Main Page

หน้าถัดไป
Next Page

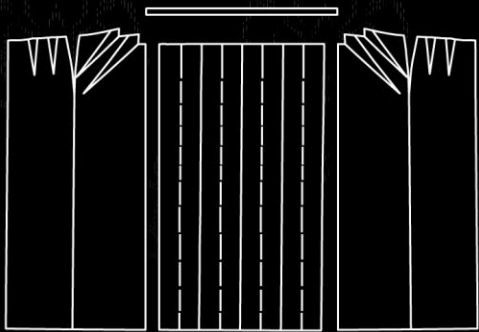


ชุดไทยดุสิต Thai Dusit

① ตัวเสื้อ
Bodice



② ผ้านุ่งจีบ
Front - pleated skirt



③ ชายพก
Front-tucked panel



คอกว้าง
Wide neckline



แขนกุด
Sleeveless bodice



จีบหน้า
Front-pleated skirt



เข็มขัด
Belt



กรุณาคลิก
Please Click



กลับไปหน้าแรก
Return to Main Page

หน้าถัดไป
Next Page



ชุดไทยศิวาลัย
Thai Siwalai

เลือก
SELECT



สะพักเย็บติดกับชุด
Ready-to-Wear *Sapak*



สะพักห่มแยก
Separated *Sapak*



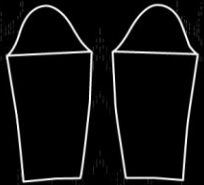
กลับไปหน้าแรก
Return to Main Page

หน้าถัดไป
Next Page



ชุดไทยศิวาลัย (สะพักเย็บติดกับชุด) Thai Siwalai (Ready-to-Wear Sapak)

① แขนเสื้อ
Sleeve



② คอตั้ง
Stand collar



⑤ สะพัก
Outer shoulder cloth



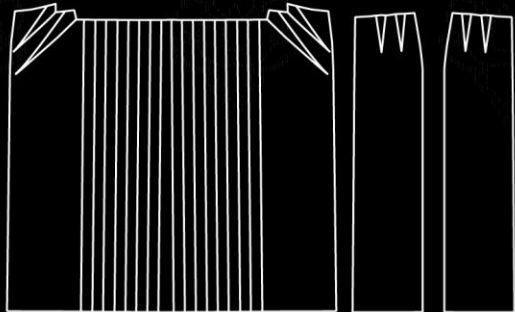
แขนกระบอก
Long-sleeved blouse

③ ตัวเสื้อ
Blouse

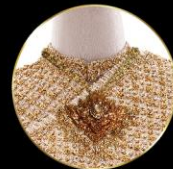


สะพักสำเร็จ
Ready-to-Wear Sapak

④ หน้านุ่งจีบ
Front - pleated skirt



จีบหน้า
Front-pleated skirt



สร้อยทับทรวง
Pendant necklace



เข็มขัด
Belt



กรุณาคลิก
Please Click



กลับไปหน้าแรก
Return to Main Page

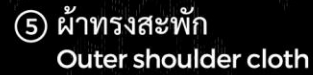
หน้าถัดไป
Next Page



ชุดไทยศิวาลัย (สะพักห่มแยก) Thai Siwalai (Separated *Sapak*)



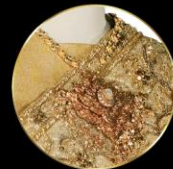
แขนกระบอก
Long-sleeved blouse



ห่มสะพักแยก
Separated *Sapak*



จีบหน้า
Front-pleated skirt



สร้อยทับทรวง
Pendant necklace



เข็มขัด
Belt



กรุณาคลิก
Please Click



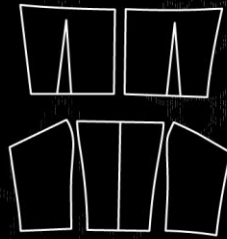
กลับไปหน้าแรก
Return to Main Page

หน้าถัดไป
Next Page

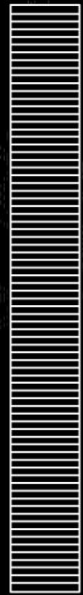


ชุดไทยจักรพรรดิ Thai Chakraphat

① ตัวเสื้อเกาะอก
Tube top



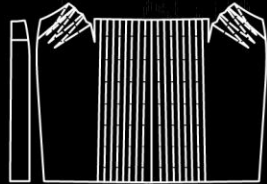
④ สไบจีบ
Pleated sabai



⑤ ผ้าทรงสะพัก
Outer shoulder cloth



② ผ้านุ่งจีบ
Front - pleated skirt



③ ชายพก
Front-tucked panel



สไบจีบ
Pleated Sabai



ห่มสะพักแยก
Separated Sapak



จีบหน้า
Front-pleated skirt



สร้อยทับทรวง
Pendant necklace



เข็มขัด
Belt



กรุณาคลิก
Please Click



กลับไปหน้าแรก
Return to Main Page

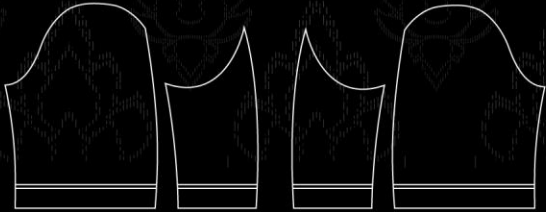
หน้าถัดไป
Next Page



เสื้อพระราชทานแขนสั้น

Short-Sleeved Phra Ratchathan Shirt

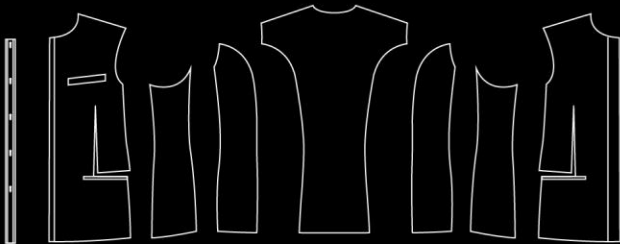
① แขนเสื้อ
Sleeve



② คอตั้ง
Stand collar



③ ตัวเสื้อ
Body



คอตั้ง
Stand collar

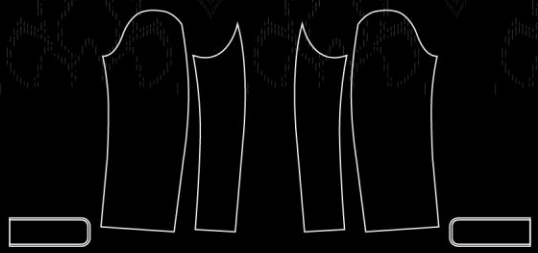


แขนสั้น
Short sleeve



เสื้อพระราชทานแขนยาว Long-Sleeved Phra Ratchathan Shirt

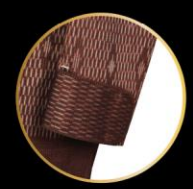
① แขนเสื้อ
Sleeve



② คอตั้ง
Stand collar

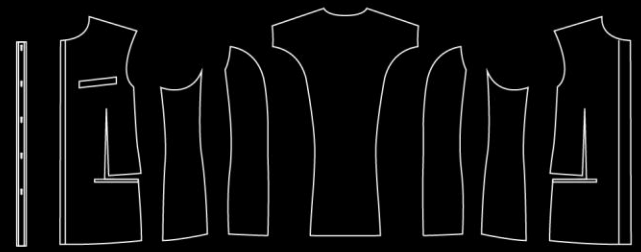


คอตั้ง
Stand collar



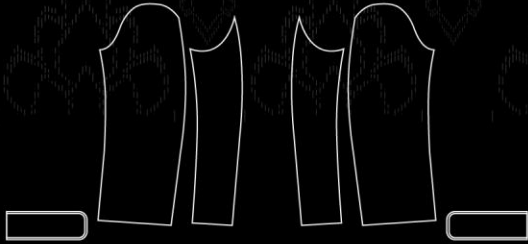
แขนยาว
Long sleeve

③ ตัวเสื้อ
Body



เสื้อพระราชทานแขนยาวมีผ้าคาดเอว Long-Sleeved Phra Ratchathan Shirt with Sash

① แขนเสื้อ
Sleeve

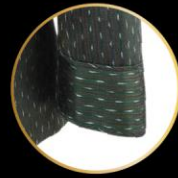


② คอตั้ง
Stand collar



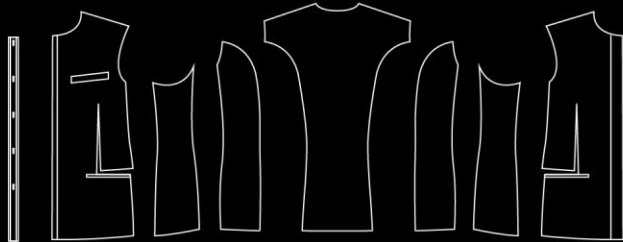
คอตั้ง
Stand collar

④ ผ้าคาดเอว
Sash



แขนยาว
Long sleeve

③ ตัวเสื้อ
Body



ผ้าคาดเอว
Waist sash



ชุดไทยเรือนต้น Thai Ruean Ton

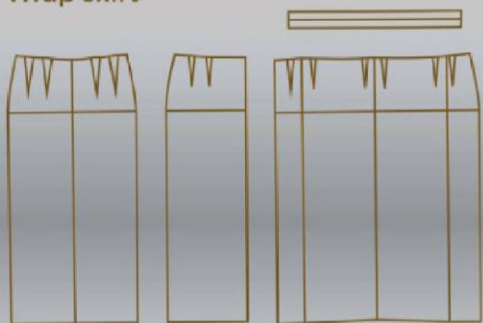
① แขนเสื้อ
Sleeve



② ตัวเสื้อ
Blouse



③ ผ้าถุงสำเร็จ
Wrap skirt



คุม 5 เม็ด
สามารถใช้ได้ทั้ง
กระดุมป้อม
กระดุมโลหะ
หรือกระดุมมุก

แขน 3 ส่วน

ปลายแขนผ้าเล็กน้อย
หรือไม่ผ่าก็ได้

คอกกลมชิดคอ

ติดซิปข้างหรือซิปในป้ายหรือตะขอ

ชายผ้านุ่งเสมอข้อเท้า
ไม่ผ่าหลังหรือผ่าข้าง

เครื่องประดับ : สร้อยลูกไม้หรือสร้อยมุก

ท่อนบน: ผ้าฝ้ายหรือผ้าไหมพื้น

ท่อนล่าง: ตัดเย็บผ้าถุงป้ายใช้ผ้าไหมมัดหมี่ ผ้าตีนจกหรือผ้าปักเชิง

ชุดไทยจิตรลดา Thai Chitralada

① แขนเสื้อ
Sleeve



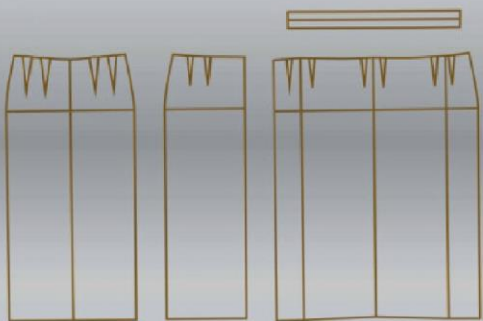
② คอตั้ง
Stand collar



③ ตัวเสื้อ
Blouse



④ ผ้านุ่งสำเร็จ
Wrap skirt



เจาะรั้งคุดม 5 เม็ด
ใช้กระดุมบี้มหรือ
กระดุมโลหะ

ปลายแขนติดซิปป่อน
หรือไม่ติดก็ได้

คอตั้งประมาณ 2.5 ซม.

ติดซิปปข้างหรือซิปปในป้าย

ชายผ้านุ่งกรอมข้อเท้า
ไม่ผ่าหลังหรือผ่าข้าง



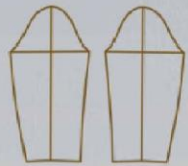
เครื่องประดับ : สร้อยลูกไม้หรือสร้อยเส้นชิดคอ

ท่อนบน: ผ้าไหมยกดอกหรือผ้าไหมพื้น

ท่อนล่าง: ผ้าไหมยกดอก ผ้าไหมพื้นหรือผ้าไหมมัดหมี่

ชุดไทยอมรินทร์ Thai Amarin

① แขนเสื้อ
Sleeve



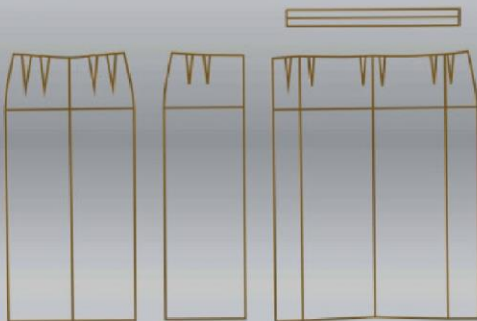
② คอตั้ง
Stand collar



③ ตัวเสื้อ
Blouse



④ ผ้านุ่งสำเร็จ
Wrap skirt



เครื่องประดับ : สร้อยลูกไม้หรือทับทรวง

ท่อนบน: ผ้าไหมพื้น

ท่อนล่าง: ผ้าไหมยกทอง

กระดุม 5 เม็ด
ใช้กระดุมป้อมหรือ
กระดุมโลหะ

ปลายแขนติดซิปป้อน
หรือไม่ติดก็ได้

คอตั้งประมาณ 2.5 ซม.

ผ้านุ่งสำเร็จติดซิปปด้านข้าง

ชายผ้านุ่งเสมอข้อเท้า
ไม่ผ่าหลังหรือผ่าข้าง

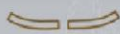


ชุดไทยบรมพิมาน Thai Boromphiman

① แขนเสื้อ
Sleeve



② คอตั้ง
Stand collar



③ ตัวเสื้อ
Blouse



④ ชายพก
Front-tucked panel



⑤ ผ้านุ่งจีบ
Front - pleated skirt



เครื่องประดับ : สร้อยลูกไม้หรือทับทรวงหรือสังวาลย์และคาดเข็มขัด

ท่อนบน: ผ้าไหมพื้นหรือผ้าไหมยกดอก

ท่อนล่าง: ผ้าไหมยกทองหรือผ้าไหมยกดอก

ชายพก กว้าง 7.5 ซม.
ยาว 13.5-17 ซม.

จีบหน้า กว้าง 7-8 ซม.
จีบหน้า 4-5 พับ

คอตั้งประมาณ 2.5 ซม.

ซิปล่อนกลางหลังยาวตั้งแต่
ต้นคอถึงสะโพกล่าง

แขนยาว
กรอมข้อมือ
ปลายแขนใช้ได้ทั้งกระดุมบีบ
ติดซิปล่อน หรือติดตะขอ

ชายผ้านุ่งเสมอข้อเท้า
ไม่ผ่าหลังหรือผ่าข้าง



ชุดไทยจักรี (สไบจีบ) Thai Chakri (Pleated Sabai)

① เสื้อเกาะอก
Tube top



② ผ้านุ่งจีบ
Front - pleated skirt



③ ชายพก
Front-tucked panel



④ สไบจีบ
Pleated sabai



สไบจีบเดรปพาดไหล่ทั้งชาย

ชายพก กว้าง 7.5 ซม.
ยาว 13.5-17 ซม.

ซิปซ่อนกลางหลังยาวตั้งแต่
ต้นคอถึงสะโพกกลาง

จีบหน้า กว้าง 7.5 ซม.

สไบยาวเสมอชายผ้านุ่ง

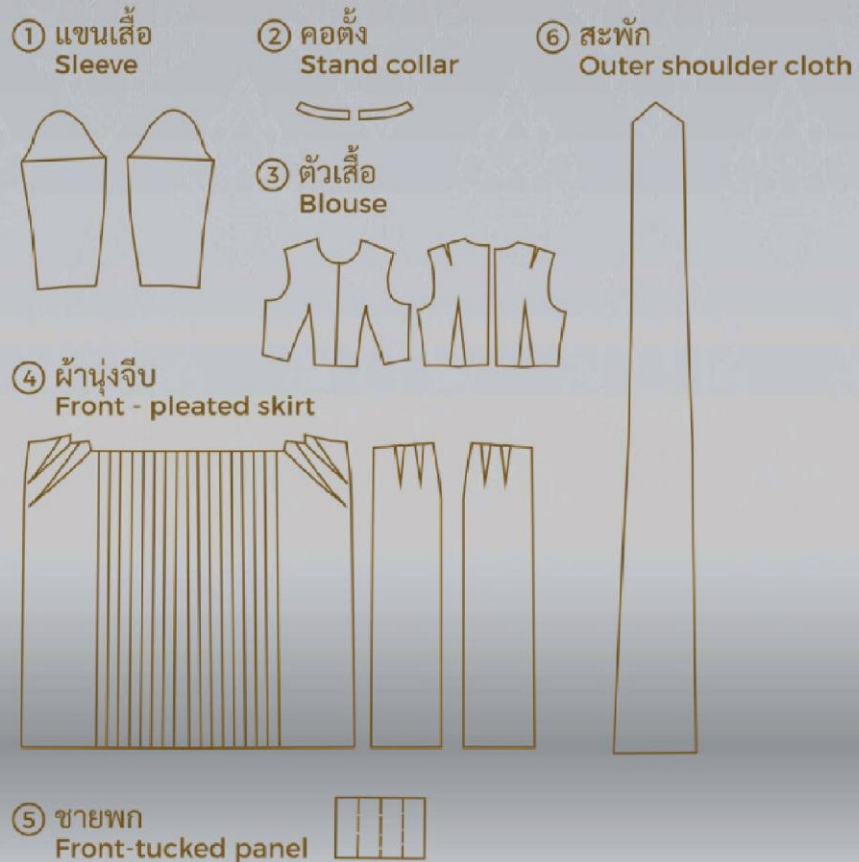
ชายผ้านุ่งเสมอข้อเท้า
ไม่ผ่าหลังหรือผ่าข้าง

เครื่องประดับ : ทับทรวงหรือสร้อยเส้นซิดคอกและคาดเข็มขัด

ท่อนบน: ผ้าไหมพื้นสอดเส้นทอง

ท่อนล่าง: ผ้าไหมยกทอง

ชุดไทยสีวาลัย (สะพักเย็บติดกับชุด) Thai Siwalai (Ready-to-Wear Sapak)



แขนยาว
กรอมข้อมือ
ปลายแขนติดซิปล่อน
หรือติดตะขอ

จีบหน้า กว้าง 7.5 ซม.

ชายผ้าถุงเสมอข้อเท้า
ไม้ผ้าหลังหรือผ้าข้าง

คอตั้งประมาณ 2.5 ซม.

ความกว้างสะพัก
ด้านหน้า 14-16 ซม.

ติดซิปลองหลังตั้งแต่
ต้นคอถึงสะโพกกลาง

ความกว้างปลายสะพัก 25-27 ซม.

เครื่องประดับ : คาดเข็มขัด

ท่อนบน: ผ้าไหมยกทอง ท่อนล่าง: ผ้าไหมยกทอง
หมายเหตุ: สามารถตัดเย็บได้ทั้งแบบปักประดับและไม่ปักประดับ

ชุดไทยจักรี (สไบปัก)

Thai Chakri (Embroidered Sabai)

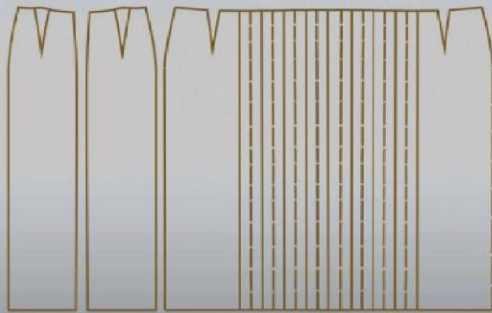
① เสื้อเกาะอก
Tube top



④ สไบปัก
Embroidered sabai



② ผ้านุ่งจีบ
Front - pleated skirt



③ ชายพก
Front-tucked panel



ด้านในสไบปักประดับ

ความกว้างชายสไบ 25 ซม.

ชายสไบยาวเสมอพื้น

ความกว้างสไบ
ด้านหน้า 15-17 ซม.

ชายพก กว้าง 7.5 ซม.
ยาว 13.5-17 ซม.

จีบหน้า กว้าง 7.5 ซม.

ชายผ้านุ่งเสมอข้อเท้า
ไม่ผ้าหลังหรือผ้าข้าง



เครื่องประดับ : หีบทรงหรือสร้อยสั้นติดคอและคาดเข็มขัด

ท่อนบน: ผ้าไหมพื้นปักประดับ

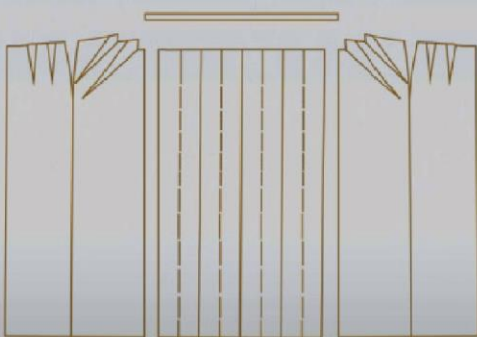
ท่อนล่าง: ผ้าไหมยกทอง

ชุดไทยดุสิต Thai Dusit

① ตัวเสื้อ
Blouse



② ผ้านุ่งจีบ
Front - pleated skirt



③ ชายพก
Front-tucked panel



เครื่องประดับ : สร้อยสั้นชนิดคอและคาดเข็มขัด

คอปกกว้าง
ตะเข็บไหล่กว้าง
ประมาณ 3.5 ซม.

ชายพก กว้าง 7.5 ซม.
ยาว 13.5-17 ซม.

ท่อนบน: ผ้าไหมพื้นและปักประดับ



แขนงูศ

ท่อนบนติดซิปซ่อนฝั่งซ้าย
ยาวลงมาถึงบริเวณเอว

ติดตะขอ

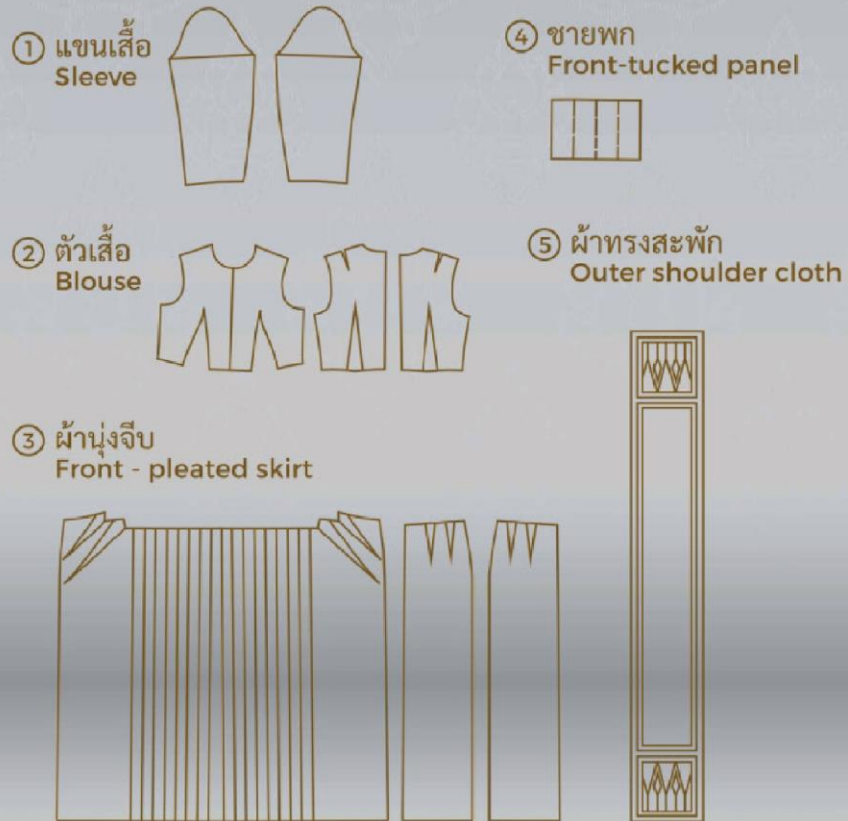
ซิปหน้าจากเอวถึงสะโพก
(ด้านในของจีบหน้า)

จีบหน้า กว้าง 7.5 ซม.

ชายผ้านุ่งเสมอข้อเท้า
ไม่ผ่าหลังหรือผ่าข้าง

ท่อนล่าง: ผ้าไหมยกทอง

ชุดไทยศิวาลัย (สะพักห่มแยก) Thai Siwalai (Separated Sapak)



เครื่องประดับ : ทับทรวงหรือสร้อยเส้นติดคอและคาดเข็มขัด

ท่อนบน: ผ้าไหมพื้น

ท่อนล่าง: ผ้าไหมยกทอง

ชุดไทยจักรพรรดิ

Thai Chakraphat

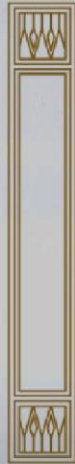
① ตัวเสื้อเกาะอก
Tube top



④ สไบจีบ
Pleated sabai



⑤ ผ้าทรงสะพัก
Outer shoulder clo



② ผ้านุ่งจีบ
Front - pleated skirt



③ ชายพก
Front-tucked panel



ซิปข้างเกล็ดด้านซ้าย
หรือกลางหลัง

ด้านในเป็นชุดเกาะอก

จีบหน้า กว้าง 7.5 ซม.

ห่มผ้าทรงสะพักให้ชายด้านหน้า
สั้นกว่าด้านหลัง

ห่มสไบจีบ

ชายพก กว้าง 7.5 ซม.
ยาว 13.5-17 ซม.

ชายผ้านุ่งเสมอข้อเท้า
ไม่ผ้าหลังหรือผ้าข้าง



เครื่องประดับ : ทับทรวงหรือสังวาลย์และคาดเข็มขัด

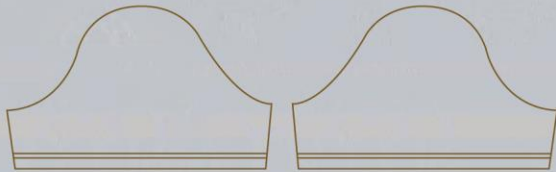
ท่อนบน: เกาะอกด้านในใช้ผ้าไหมพื้น

ท่อนล่าง: ผ้าไหมยกทอง

เสื้อพระราชทานแขนสั้น

Short-Sleeved Phra Ratchathan Shirt

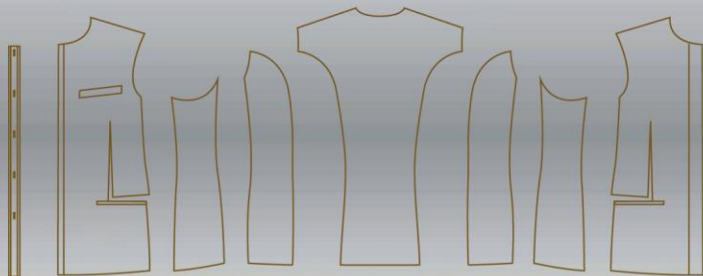
① แขนเสื้อ
Sleeve



② คอตั้ง
Stand collar



③ ตัวเสื้อ
Body



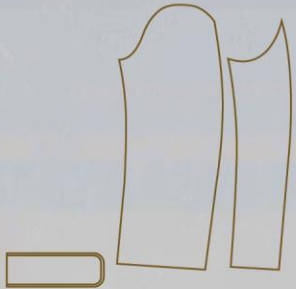
ขลิบปลายแขน

กระดุม 5 เม็ด
ใช้กระดุมป้อมหรือ
กระดุมโลหะ

เสื้อพระราชทานแขนยาว

Long-Sleeved Phra Ratchathan Shirt

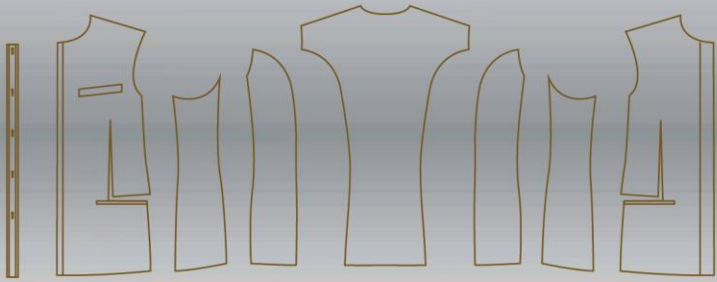
① แขนเสื้อ
Sleeve



② คอตั้ง
Stand collar



③ ตัวเสื้อ
Body



กระดุม 5 เม็ด
ใช้กระดุมป้อมหรือ
กระดุมโลหะ

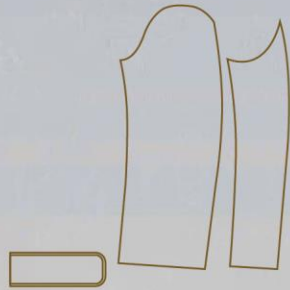


แขนยาว
กรอมข้อมือ
ปลายแขนเย็บทาบ
ด้วยผ้าชนิดเดียวกัน

เสื้อพระราชทานแขนยาวมีผ้าคาดเอว

Long-Sleeved Phra Ratchathan Shirt with Sash

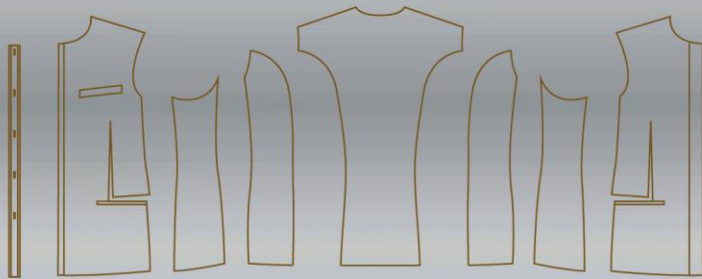
① แขนเสื้อ
Sleeve



② คอตั้ง
Stand collar



③ ตัวเสื้อ
Body



④ ผ้าคาดเอว
Sash



กระดุม 5 เม็ด
ใช้กระดุมป้อมหรือ
กระดุมโลหะ

ผ้าคาดเอว



แขนยาว
กรอมข้อมือ